

Sérfræðipjónusta leik- og grunnskóla

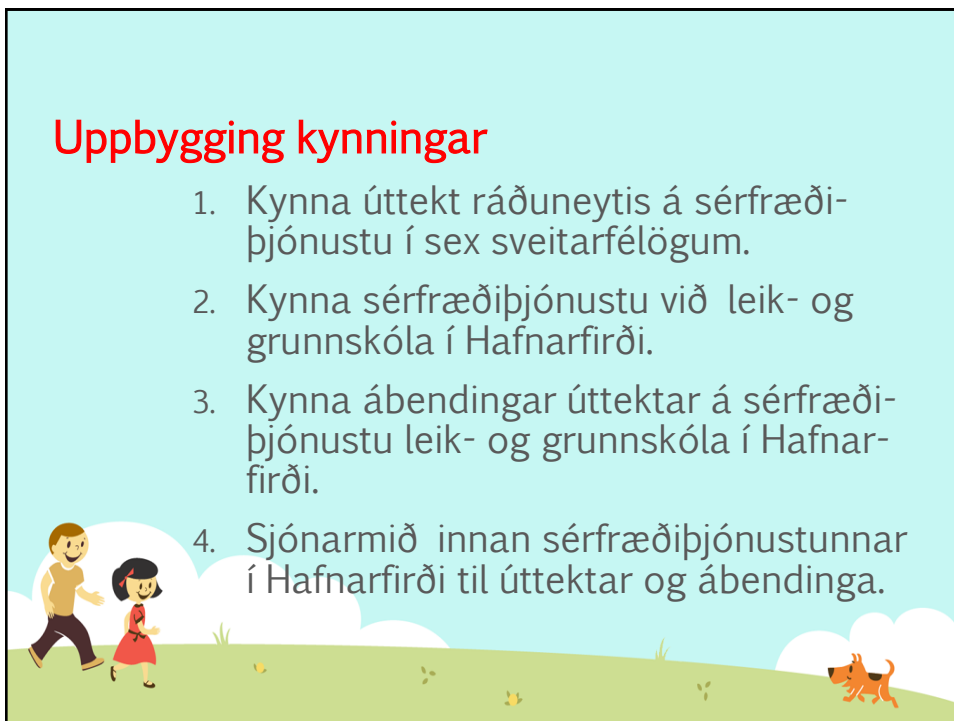
Ábendingar og viðbrögð í kjölfar úttektar

Kynning fyrir fræðsluráð Hafnarfjarðar
Október 2015



Uppbygging kynningar

1. Kynna úttekt ráðuneytis á sérfræðipjónustu í sex sveitarfélögum.
2. Kynna sérfræðipjónustu við leik- og grunnskóla í Hafnarfirði.
3. Kynna ábendingar úttektar á sérfræðipjónustu leik- og grunnskóla í Hafnarfirði.
4. Sjónarmið innan sérfræðipjónustunnar í Hafnarfirði til úttektar og ábendinga.

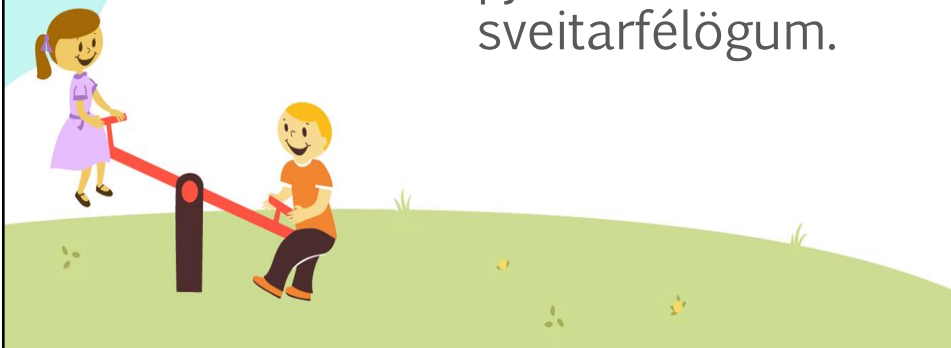


Gögnin til fræðsluráðs:

- a. Greinargerð um uppbyggingu sérfræðipjónustunnar í Hafnarfirði.
- b. Ábendingar sveitarfélagsins við skýrsludrögum.
- c. Skýrsla Attentus um sérfræðipjónustu í sex sveitarfélögum.
- d. Aðgerðaráætlun sveitarfélagsins við tillögum til Hafnarfjarðar í skýrslunni.



1. Úttekt á sérfræðipjónustu í sex sveitarfélögum.



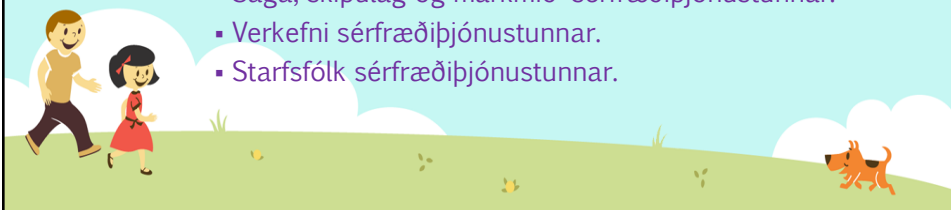
Úttektin 1

- Árið 2013 tilkynnti mennta- og menningar-
málaráðuneyti úttekt á sérfræðipjónustu
sveitarfélaga.
- Sex sveitarfélög valin í úrtaki:
 - 2 stórir bæir (Hafnarfjörður og Akureyri)
 - 4 minni sveitarfélög og ólík (Stykkishólmsbær, Fljótdals-
hérað, Vesturbyggð og Þingeyjarsveit).
- Tílefni úttektar: Ný lög um skólastigin 2008
og reglugerð um sérfræðipjónustu (nr.
584/2010).
- Úttektaraðili: Attentus ráðgjafarfyritæki.



Úttektin 2

- Óskað sérstakrar greinargerðar sveitar-
félags um sína sérfræðipjónustu.
Hafnarfjörður skilar greinargerð í
október 2013 (30 bls. plagg).
- Greinargerðin kynnir uppbyggingu
sérfræðipjónustunnar í Hafnarfirði:
 - Hugtakanotkun: Stoðþjónusta – sérfræðipjónusta.
 - Saga, skipulag og markmið sérfræðipjónustunnar.
 - Verkefni sérfræðipjónustunnar.
 - Starfsfólk sérfræðipjónustunnar.



Úttektin 3

- Úttektin fór fram með viðtölum, rýni-
hópum og spurningakönnunum haustið
2013.
- Skýrsludrög í mars 2014 og lokaskýrsla
kom sumarið 2014 (milli fræðsluráða því
kosningar voru á þeim tíma).
- Úttektin nýtt hér en ekki kynnt fyrr en
núna með aðgerðaáætlun sem óskað
var eftir og stöðu aðgerða.

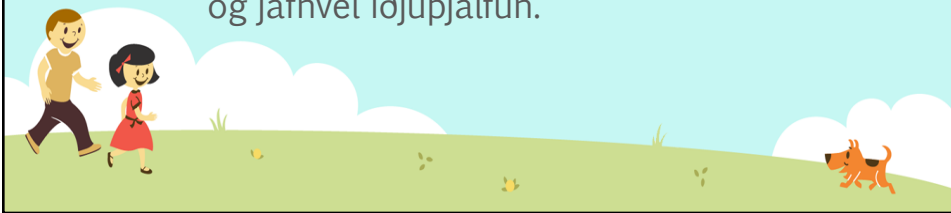


2. Sérfræðipjónusta við leik- og grunn- skóla í Hafnarfirði.



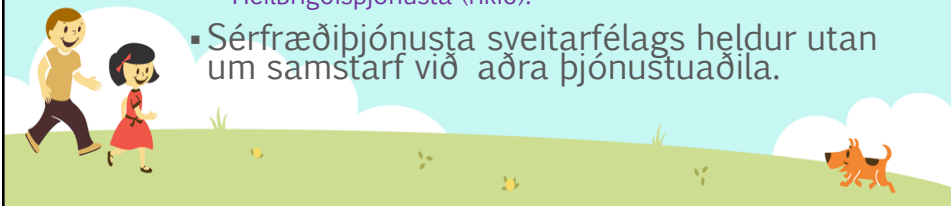
Sérfræðipjónusta leik- og grunnskóla 1

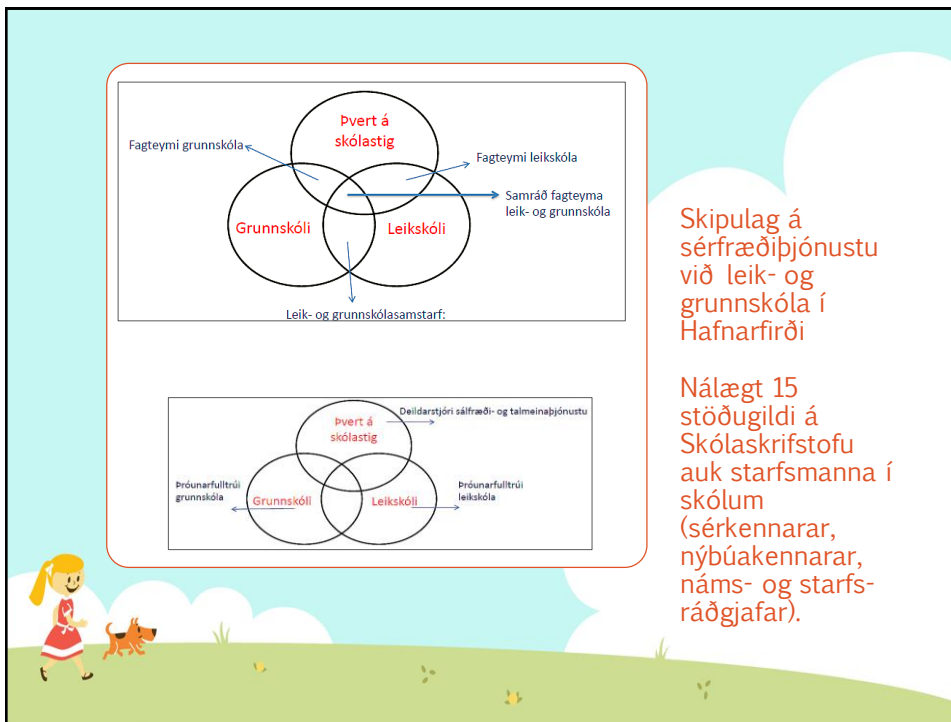
- Sérfræðipjónusta leik- og grunnskóla byggir á reglugerðum 584/2010 og 585/2010 sem tóku við af eldri reglugerðum – og síðari viðbótum – tengsl við aðrar reglugerðir.
- Sérfræðipjónusta vísar til sérstaks stuðnings skóla/sveitarfélags við nemendur sem þurfa sérstakan stuðning (náms-, þroska- og/eða tilfinningavandi).
- Byrjar sem sérkennsla og sálfræðimat en síðar koma námsráðgjöf, talmeinaþjónusta og jafnvel iðjupjálfun.



Sérfræðipjónusta leik- og grunnskóla 2

- Nýjar áherslur í reglugerðum núna:
 - Stuðningur við börn, foreldra og starfsfólk.
 - Ný áhersla á forvarnir.
 - Aukin áhersla á fyrirbyggjandi úrræði, þ.e. fræðslu í sem fjölbreyttustum mæli.
 - Hugsað heildstætt um málefni nemenda frekar en sérstök afmörkuð „vandamál“.
- Verkaskipting í þjónustu:
 - Sérfræðipjónusta (sveitarfélagið).
 - Félagspjónusta (sveitarfélagið og ríkið).
 - Heilbrigðisþjónusta (ríkið).
- Sérfræðipjónusta sveitarfélags heldur utan um samstarf við aðra þjónustuaðila.





Sérfræðiþjónusta leik- og grunnskóla 3

- Starfsemi sérfræðiþjónustunnar í Hafnarfirði einkennist af:
 - Verkaskiptingu eftir fagstéttum en um leið miklu samráði, teymisvinnu, til að mæta þörfum á heildstæðan hátt.
 - Sérfræðiþjónustan tengist vel öðrum kerfum innan stoðþjónustunnar (s.s BUGL, GRR, barnavernd o.s.frv.)
 - Mikil áhersla á stuðning við foreldra (í teyllum, PMTO foreldrafærni og öðrum sérstökum námskeiðum).
 - Margþættri starfsemi sem þó mætti vera fjölbreyttari, og meiri að umfangi því kröfur og þarfir virðast bara aukast, t.d. aukin kennsluráðgjöf.





3. Ábendingar úttektar á sérfræðipjónustu leik- og grunnskóla í Hafnarfirði.

Attentus ábendingar í úttekt 1

▪ Tillögurnar 19:

4.1 Skipulag og framkvæmd sérfræðipjónustu

- i. Staðið verði fyrir árlegri kynningu á sérfræðipjónustu fyrir (a) starfsmenn og (b) foreldra.
- ii. Sveitarfélagið styðji sérstaklega við starfsmenn grunnskóla.
- iii. Auka samstarf við ríkisstofnanir um málefni nemenda.
- iv. Leita þarf leiða til að létta álagi af starfsfólki Skólaskrifstofu.
- v. Tilfærsla milli leik- og grunnskóla feli í sér sömu þjónustu fyrir nemendur.
- vi. Bætt verði aðgengi, aðbúnaður og aðstaða í skólunum.
- vii. Aukin upplýsingamiðlun milli sérfræðipjónustu, barnaverndar og heilsugæslu.
- viii. Betri upplýsingagjöf milli skólastiga um 6 ára nemendur.
- ix. Foreldrar fái aðgengi að gögnum.
- x. Skólar veiti báðum foreldrum nægar upplýsingar um málefni barna sinna.
- xi. Leita leiða til að stytta biðtíma í greiningum.
- xii. Foreldrar séu upplýstir um aðgengi að tulkapjónustu.

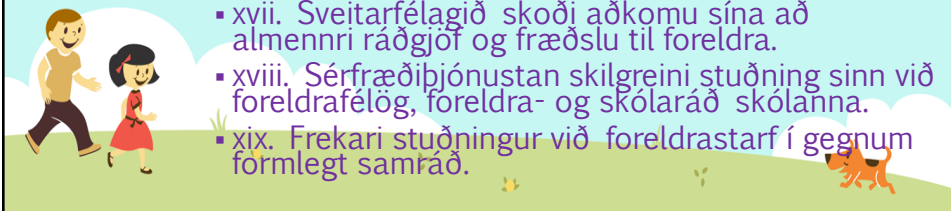


Ábendingar úttektar 2

▪Tillögurnar 19, frh.:

4.2 Starfshættir sérfræðipjónustu

- xiii. Að lokinni endurskoðun þarf að kynna verkferla og verklagsreglur fyrir starfsmenn og foreldra.
- xiv. Efla forvarnir í skólastarfi enn frekar.
- xv. Huga að forvörnum fyrir nemendur af erlendu bergi sérstaklega.
- xvi. Auka eftirfylgni og mat á árangri í vægari málum.
- xvii. Sveitarfélagið skoði aðkomu sína að almennri ráðgjöf og fræðslu til foreldra.
- xviii. Sérfræðipjónustan skilgreini stuðning sinn við foreldrafélög, foreldra- og skólaráð skólanna.
- xix. Frekari stuðningur við foreldrastarf í gegnum förmlegt samráð.



Framhald úttektar

▪Framhaldið.

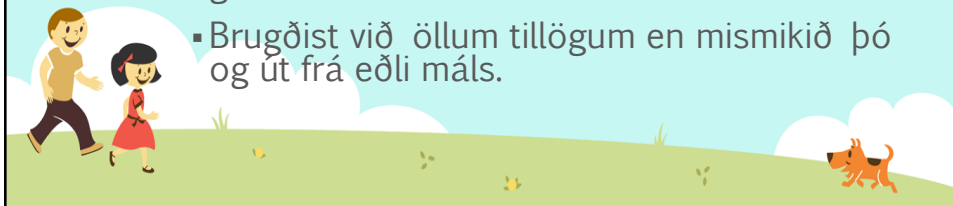
- Bærinn vinnur úrbótaáætlun.
- Ráðuneytið óskar úrbótaáætlunar og fylgir eftir.
- *Úrbótaáætlun komið í framkvæmd.*
- Ráðuneyti lýkur aðkomu sinni að málinu.
- Sveitarfélagið fylgir eftir framkvæmd sérfræðipjónustu.





Sjónarmið gagnvart úttektinni 1

- Úttektin byggir ekki á „sérfræði“, þ.e. úttektaaðilar eru ekki sérfræðingar á sviði „sérfræðipjónustu“.
- Skortur á viðmiðum um „góða“ framkvæmd sérfræðipjónustu, þ.e. úttektin byggir ekki á einhverjum grunni heldur aðeins sjónarmiðum innan kerfisins sjálfs (viðhorfum).
- Sumar ábendingar byggðar á veikum grunni.
- Brugðist við öllum tillögum en mismikið þó og út frá eðli máls.



Sjónarmið gagnvart úttektinni 2

- Úrbótatillögur mis efnismiklar og mis mikið komnar í framkvæmd ári eftir framlagningu tillagna.
- Engin sérstök fjárveiting til útbótavinnu heldur aðeins nýttar bjargir sem fyrir voru.
- Sumar tillögur komnar í virkni, aðrar í fullri vinnslu og enn aðrar ómótaðar.



- Úttekt á sérfræðipjónustum sveitarfélaga nauðsynleg en skortur er á viðmiðum um verkefni þeirra og því forsendur fagmats.
- Úttektartillögur mis mikilvægar.
- Stöðug vinna í að þróa starfsemi sérfræðipjónustunnar, sérstaklega verklag og vinnubrögð í kjölfar nýju laganna og reglugerðanna.
- Áhersla í þjónustu á að ná til þeirra sem hafa þörf fyrir þjónustu frekar en að ná til allra (sem kynningarþáttur hennar).
- Þjónustuþörf virðist stöðugt aukast, þ.e kröfur þjónustuþega (börn, foreldrar, starfsfólk) og því auknar kröfur um bjargir (fjármagn, samráð, stuðning o.þ.h.) og það sem fyrst.

SAMANTEKT

Eiríkur Þorvarðarson
Jenný D. Gunnarsdóttir
Vigfús Hallgrímsson

